



ΕΛΛΗΝΙΚΗ ΔΗΜΟΚΡΑΤΙΑ
ΥΠΟΥΡΓΕΙΟ
ΑΝΑΠΤΥΞΗΣ ΚΑΙ ΕΠΕΝΔΥΣΕΩΝ
ΓΕΝΙΚΗ ΓΡΑΜΜΑΤΕΙΑ ΕΡΕΥΝΑΣ & ΚΑΙΝΟΤΟΜΙΑΣ



ΕΘΝΙΚΟ ΚΕΝΤΡΟ ΕΡΕΥΝΑΣ
ΦΥΣΙΚΩΝ ΕΠΙΣΤΗΜΩΝ «ΔΗΜΟΚΡΙΤΟΣ»

Τ. Θ. 60037 | 153 10 ΑΓΙΑ ΠΑΡΑΣΚΕΥΗ | ΤΗΛ.: 210 650 3000 • FAX: 210 653 2649 | www.demokritos.gr

ΙΝΣΤΙΤΟΥΤΟ ΠΛΗΡΟΦΟΡΙΚΗΣ ΚΑΙ ΤΗΛΕΠΙΚΟΙΝΩΝΙΩΝ
ΕΡΓΑΣΤΗΡΙΟ NET MEDIA LAB Mind-Brain R&D



eWomanthon

ΓΥΝΑΙΚΕΣ ΣΤΟΝ 21ο ΑΙΩΝΑ
ΗΜΕΡΙΔΑ 10/03/2022

Ψηφιακή εποχή και Συναισθηματική Νοημοσύνη στα Δύο Φύλα

Παρουσίαση:

Χαρά Παπουτσή

Εκπαιδευτικός

Υπ. Διδάκτωρ Παν. Αιγαίου

Επιστημονική Συνεργάτιδα του

Net Media Lab – Ε.Κ.Ε.Φ.Ε. Δημόκριτος

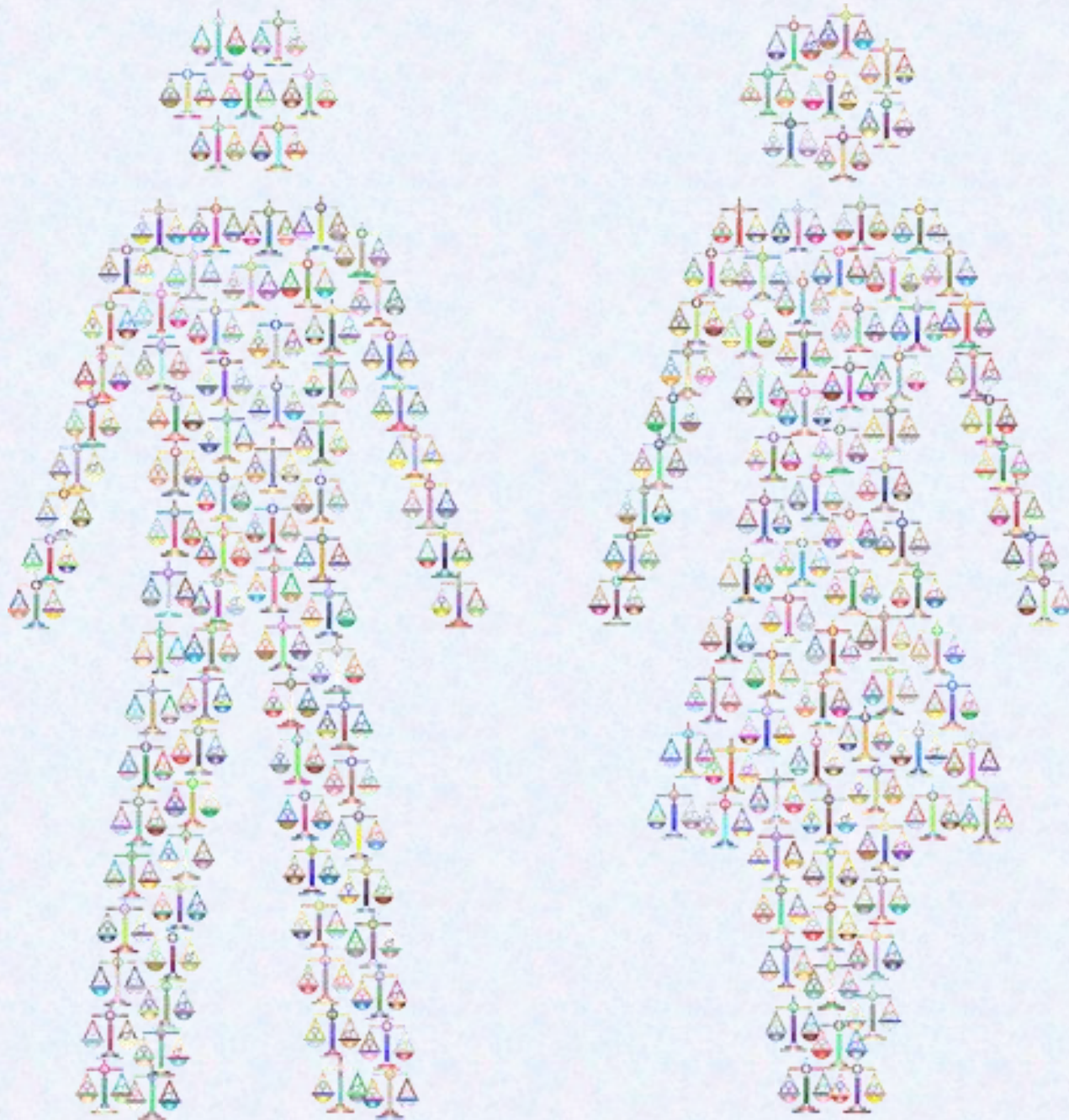
Ειρήνη – Αντωνία Χαϊδή

Εκπαιδευτικός – Ειδική Παιδαγωγός

Υπ. Διδάκτωρ Παν. Θεσσαλίας

Επιστημονική Συνεργάτιδα του

Net Media Lab – Ε.Κ.Ε.Φ.Ε. Δημόκριτος



**Η ισότητα των φύλων είναι θεμελιώδες
ανθρώπινο δικαίωμα και είναι απαραίτητο
για την ύπαρξη ειρηνικών κοινωνιών και
τη βιώσιμη ανάπτυξη.**

The Platform of Action covers 12 critical areas of concern:

Women and the environment



Violence against women



The girl child



Women and the economy



Institutional mechanisms



Women and armed conflict



Human rights of women



Education and training of women



Women and poverty



Women in power and decision-making



Women and health



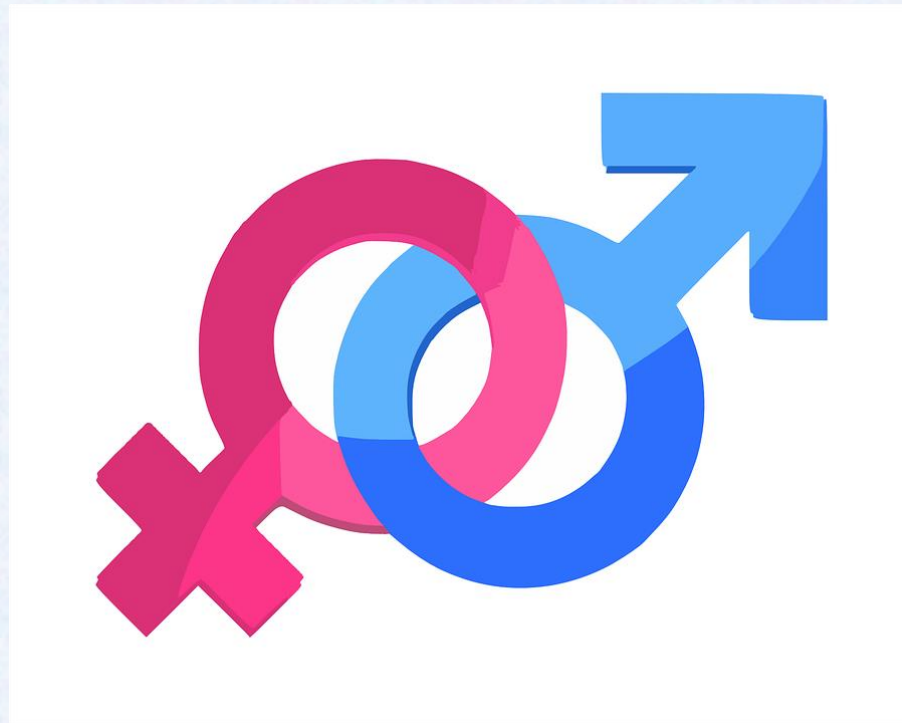
Women and the media



Οι δώδεκα τομείς ενδιαφέροντος της Πλατφόρμας Δράσης του Πεκίνου αποτελούν το πλαίσιο για όλες τις διεθνείς πολιτικές για την ισότητα των φύλων (Women 1995; 2015). Η στρατηγική καθορίζει στόχους πολιτικής και δράσεις για να σημειωθεί σημαντική πρόοδος προς μια Ευρώπη με ισότητα των φύλων έως το 2025 και καλύτερες ευκαιρίες για γυναίκες και κορίτσια σε όλους τους τομείς. Ένας από τους κύριους στόχους είναι η αμφισβήτηση των στερεοτύπων των φύλων (European Commission, n.d.).

Ερευνητές, ψυχολόγοι και κοινωνιολόγοι που ασχολούνται με την έννοια του φύλου, διακρίνουν το βιολογικό (φύλο) – sex και το κοινωνικό (φύλο) - gender (Turner, 1999).

- Το βιολογικό φύλο αναφέρεται στα χαρακτηριστικά που αποκτά κανείς κατά τη γέννησή του π.χ. ορμόνες, αναπαραγωγικά όργανα
- Το κοινωνικό φύλο αναφέρεται στα κοινωνικά, πολιτισμικά και ψυχολογικά χαρακτηριστικά, στερεότυπα και ρόλους που ορίζει η κοινωνία για άνδρες και γυναίκες.



Το φύλο αποκτά συμβολική λειτουργία και ερμηνεύεται διαφορετικά από πολιτισμό σε πολιτισμό. Αυτή η άποψη για το φύλο ως πολιτισμικό κατασκεύασμα θα μπορούσε να εξηγήσει τυχόν διαφορές στη συναισθηματική νοημοσύνη γυναικών - ανδρών. Το φύλο διαμορφώνεται μέσα από μια διαδικασία κοινωνικής πρακτικής και επομένως υπόκειται συνεχώς σε αλλαγές ανάλογα με την κοινωνική οργάνωση (Foucault, 1989). Αυτό σημαίνει ότι η καλύτερη σχέση των γυναικών με την αναγνώριση και έκφραση των συναισθημάτων χτίστηκε σε πολιτισμική βάση και σχετίζεται σε μεγάλο βαθμό με την ιδεολογία του φύλου.

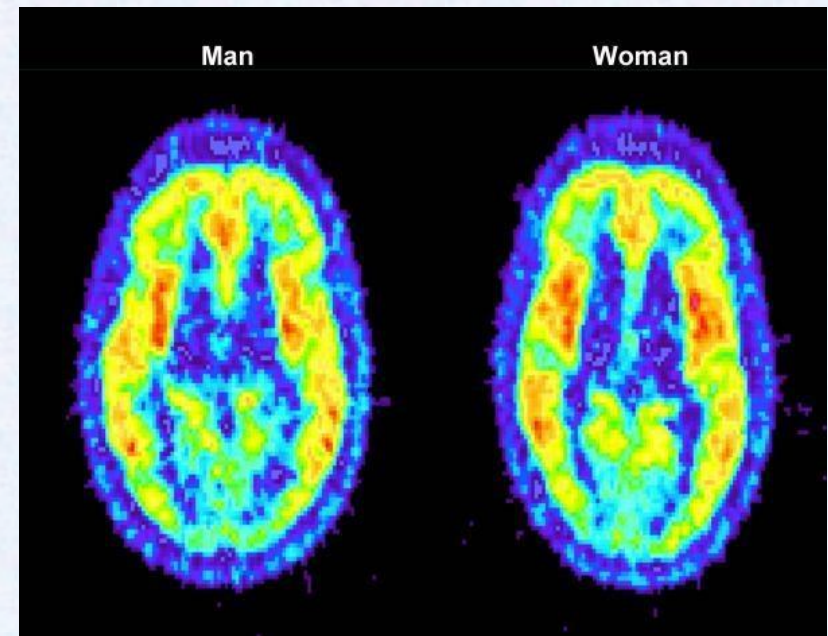


ΔΙΑΦΟΡΕΣ ΤΩΝ ΔΥΟ ΦΥΛΩΝ

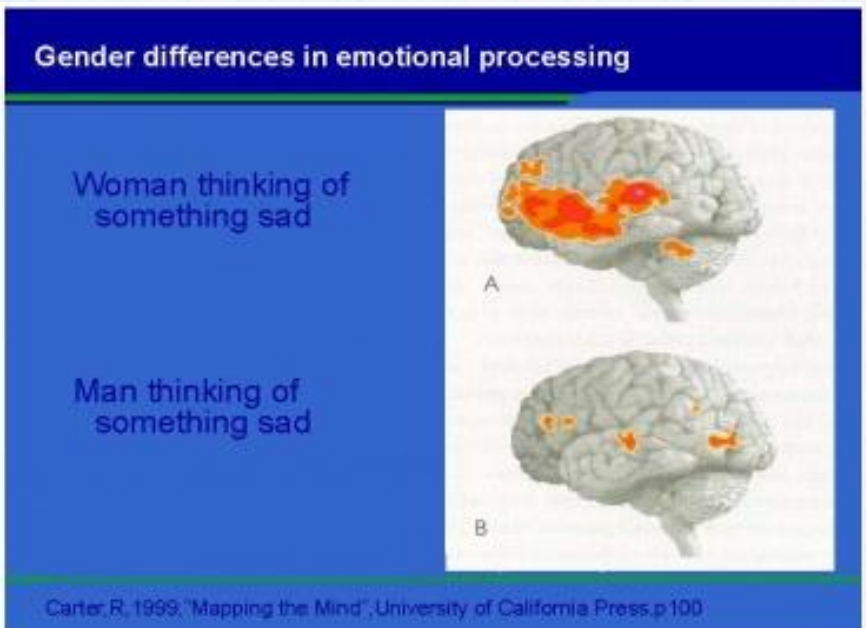
- Οι βιολογικές/φυσιολογικές διαφορές υπάρχουν, όπως και σε όλους τους ζωντανούς οργανισμούς. Η δομή του εγκεφάλου, αλλά και η χημεία (ορμόνες) έχουν σχέση αλληλεπίδρασης με την πραγματικότητα που διαμορφώνουμε.
- Οι κοινωνικές διαφορές υπάρχουν ως συνέπεια των μέχρι σήμερα πολιτισμικών αξιών και συστημάτων. Τον 19ο και 20ο αι. στον δυτικό κόσμο επήλθαν πολλές αλλαγές ως προς τον κοινωνικό ρόλο και τα δικαιώματα της γυναίκας.
- Όσον αφορά τις συναισθηματικές διαφορές, αυτές θεωρούνται ως κάτι φυσικό, κληρονομικό και έμφυτο, ενώ στην πραγματικότητα είναι αποτέλεσμα των ρόλων των φύλων (Kong, 2017), οι οποίοι έχουν αφομοιωθεί από την προσχολική ηλικία.

Διαφορές στη συναισθηματική νοημοσύνη αποδίδονται στη στερεότυπη κοινωνικοποίηση του φύλου, με βάση κυρίαρχα, ιεραρχικά πρότυπα, διαχωρισμό ρόλων λόγω φύλου που εμφανίζονται στο οικογενειακό, εκπαιδευτικό ή εργασιακό περιβάλλον (Hall & Mast, 2008). Από την παιδική ηλικία όπου διαμορφώνονται οι ικανότητες, η παραδοσιακή κατανομή των ρόλων, ένα πολύ σημαντικό μέρος της γενικής διαδικασίας κοινωνικοποίησης, προετοιμάζει αγόρια και κορίτσια για διαφορετικούς και αξιολογικά ιεραρχικούς ρόλους (Delphy, 2008).

Η σύγχρονη επιστημονική έρευνα επικεντρώνεται στις διαφορές μεταξύ ανδρών και γυναικών στο μέγεθος ή το σχήμα συγκεκριμένων νευρικών δομών στον εγκέφαλο που είναι αφιερωμένες στην επεξεργασία των συναισθημάτων (Craig et al., 2009). Τόσο τα αγόρια όσο και τα κορίτσια έχουν ενσωματώσει στην αυτοαντίληψη τους τα χαρακτηριστικά που περιέχονται στο στερεότυπο του φύλου τους.



<http://thegreatdivide-gender-stem.weebly.com/biology.html>



- Γυναίκες: Ζεστές, συναισθηματικές, ευγενικές, εξυπηρετικές, ήπιες, υπομονετικές, επικοινωνιακές, κοινωνικές, προσανατολισμένες να γίνουν μητέρες, να φροντίζουν την οικογένεια...
- Άντρες: Ανεξάρτητοι, ανταγωνιστικοί, σκληροί, προστατευτικοί, λογικοί, οργανωτικοί, διεκδικητικοί, κυρίαρχοι και προσανατολισμένοι στα επιτεύγματα...

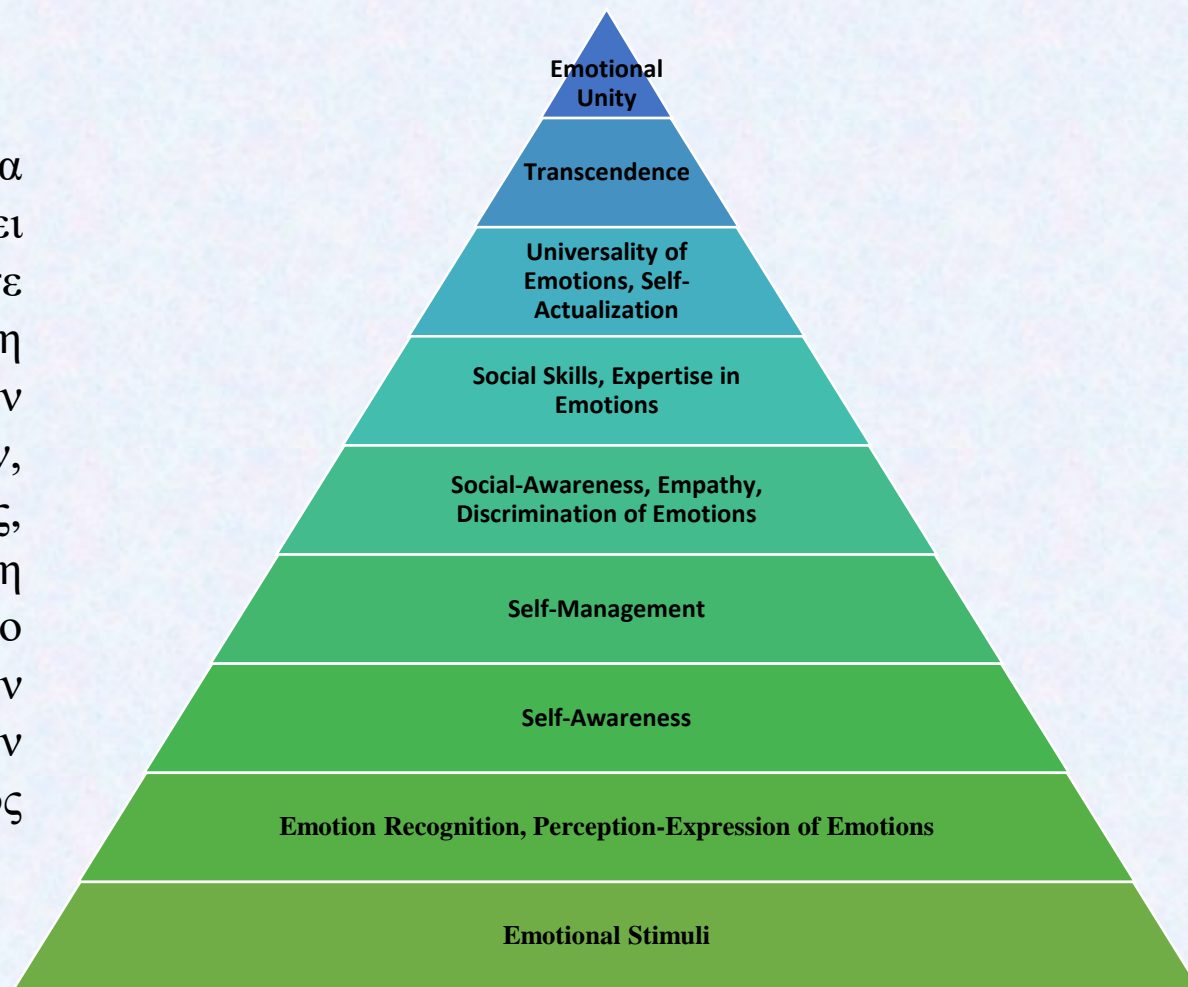




Η **συναισθηματική νοημοσύνη** δεν είναι προκατειλημμένη ως προς το φύλο και αποτελεί αναπόσπαστο κλειδί για επιτυχημένη προσωπική και επαγγελματική ζωή.

Nine Layer Pyramid Model of EI

Ένα σύνολο ικανοτήτων και δεξιοτήτων που πρέπει να αποκτήσει ένα άτομο σταδιακά και ιεραρχικά για να βρει συναισθηματική αυτοεκπλήρωση. Είναι η απάντηση σε συναισθηματικά ερεθίσματα, η αναγνώριση – έκφραση συναισθημάτων, η πλήρης επίγνωση και διαχείριση των δικών μας συναισθημάτων αλλά και των συναισθημάτων των άλλων, οι κοινωνικές δεξιότητες για καλύτερες ενδοπροσωπικές, διαπροσωπικές και εργασιακές σχέσεις, η ενσυναίσθηση και η συμπόνια, η ακριβής διάκριση συναισθημάτων με απώτερο σκοπό τη συναισθηματική ανάπτυξη των δυνατοτήτων μας, την αυτοπραγμάτωση, την υπέρβαση και τέλος την ενότητα των συναισθημάτων γιατί οι άνθρωποι αποτελούν μέρος ενός ενωμένου κόσμου» (Drigas & Papoutsi, 2021).



(Drigas & Papoutsi, 2021)

Συνολικά, σε σχέση με το φύλο, δεν έχουμε από την ανασκόπηση της βιβλιογραφίας γενικευμένες και ουσιαστικές διαφορές μεταξύ γυναικών και ανδρών, παρά κάποιες διαφορές σε ορισμένες από τις διαστάσεις της Συναισθηματικής Νοημοσύνης.

Γυναίκες (Better scores):

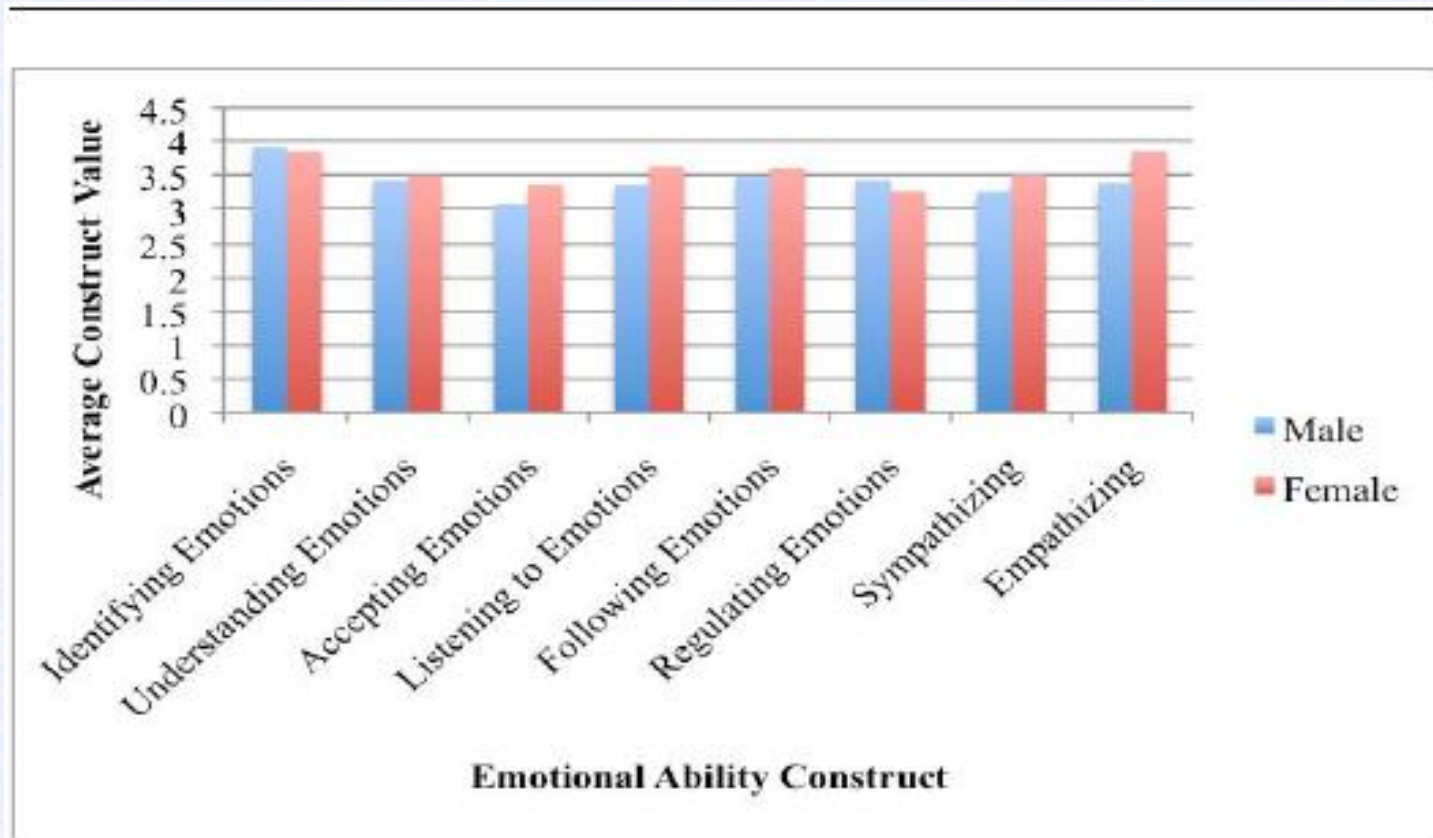
- Αναγνώριση – κατανόηση συναισθημάτων
- Διαπροσωπικές σχέσεις
- Κοινωνική ευθύνη/υπευθυνότητα
- Αποκωδικοποίηση εκφράσεων προσώπου
- Μεγαλύτερη προσοχή στα συναισθήματά τους (αλλά μερικές φορές χαμηλότερη ικανότητα να αντιλαμβάνονται ξεκάθαρα τα συναισθήματά τους)
- Μη λεκτική επικοινωνία, πιο ευαίσθητες σε μη λεκτικές συναισθηματικές ενδείξεις και περισσότερο μη λεκτικά εκφραστικές από τους άνδρες
- Συναισθηματική Αυτεπίγνωση
- Ενσυναίσθηση
- Συνολική ΣΝ



Άνδρες (Better scores):

- Εκτιμήσεις αυτοσυναίσθηματος
- Αξιοποίηση των συναισθημάτων
- Διαχείριση συναισθημάτων όπως το άγχος
- Ρύθμιση παρορμήσεων/ Αυτοέλεγχος
- Αντοχή στην πίεση
- Προσαρμογή σε νέες καταστάσεις
- Πιο αισιόδοξοι από τις γυναίκες
- Πιο ικανοί στο να επανέλθουν από αρνητικές συναισθηματικές καταστάσεις
- Ευελιξία
- Αυτοεκτίμηση / αυτοπεποίθηση





Summary mean differences in overall emotional ability by gender revealed that the empathizing construct showed the largest difference between males and females ($M = 3.37$, $M = 3.85$), respectively (Figure 3). The accepting emotions, listening to emotions, following emotions, sympathizing, and empathizing constructs showed higher statistically significant scores for females than males. In summary, the females in this sample on average reported higher levels of overall emotional ability, resulting in higher overall emotional intelligence ($M = 3.41$, $M = 3.56$).

Figure 3. Mean values of emotional abilities by gender. Males had higher average emotional abilities than females in two EAM constructs, and females had higher overall emotional intelligence than males.

Table 2. P-values and mean differences of EI between male and female teachers

Mean differences	Males	Females	P-value (Gender)
Emotional Stimuli	3.93	4.09	0.001
Emotion Recognition	3.88	4.03	0.000
Self-Awareness	3.96	4.02	0.170
Self-Management	3.62	3.53	0.086
Social-Awareness	4.09	4.18	0.086
Social Skills	3.96	4.02	0.226
Universality of Emotions	4.26	4.37	0.038
Transcendence	4.05	4.19	0.044
Emotional Unity	4.13	4.19	0.278
Emotional Intelligence	3.99	4.07	0.047

Females had higher scores on Emotional Stimuli, Self-Actualization and Transcendence. Moreover, females reported higher scores on Emotion Recognition, Self-Awareness, Social Awareness (which includes empathy), Social skills (interpersonal relationships) and in overall EI compared to males which is consistent with previous studies. Males reported higher scores in Self-Management.

129 males, 391 females

(Drigas & Papoutsi, 2021)

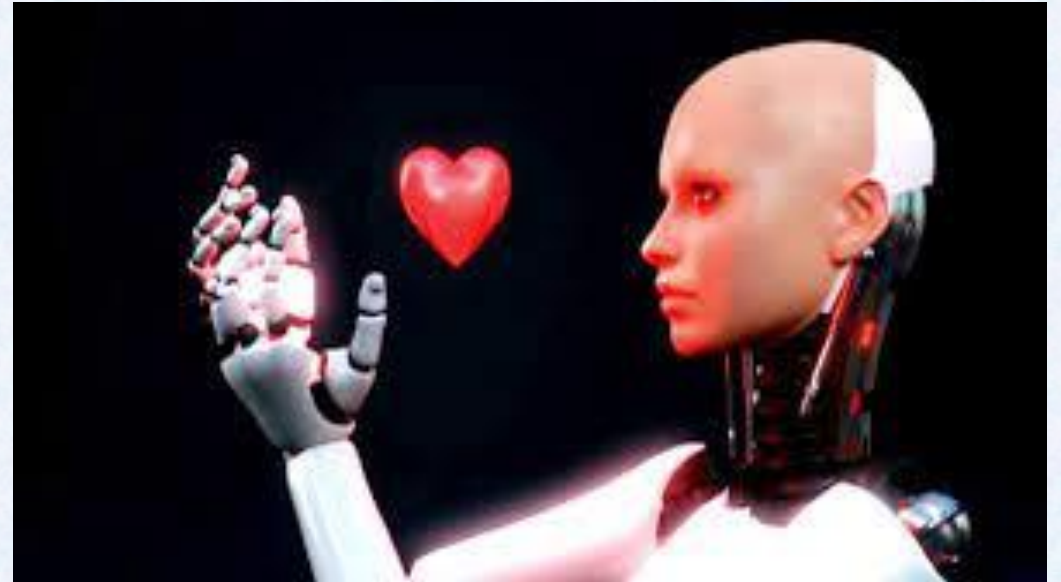
Όπως μετριέται, με ψυχομετρικά εργαλεία, οι γυναίκες έχουν υψηλότερη συναισθηματική νοημοσύνη. Η επικόλληση ετικετών φύλου στα συναισθήματα δεν είναι ο στόχος ούτε φέρνει τα επιθυμητά ατομικά και κοινωνικά αποτελέσματα. Το ότι μια γυναίκα έχει υψηλότερο EQ από έναν άνδρα δεν πρέπει να είναι κανόνας και να παγιώνεται ως στερεότυπο, αλλά ως πληροφορία για τη θετική αξιοποίηση πχ. στην ψηφιακή πραγματικότητα, στην ηγεσία, την επιχειρηματικότητα και σε άλλους τομείς (Gautam & Khurana, 2017). Θα μπορούσε λοιπόν να πει κανείς ότι αλληλοσυμπληρώνουμε ο ένας τον άλλον και γι' αυτό καλό είναι να αναγνωρίζουμε τις αδυναμίες μας και τα δυνατά «συναισθηματικά» μας χαρτιά για να δημιουργήσουμε ισορροπημένες σχέσεις.



Οι προσδοκίες για τη συναισθηματική συμπεριφορά των ανδρών και των γυναικών ενσωματώνονται στην προσωπικότητα μέσω της αυτοκατηγοριοποίησης και της αυτο-στερεοτυπίας (Wood and Eagly, 2012).

- Η ψηφιακή εποχή και ο ψηφιακός μετασχηματισμός δεν κάνει διακρίσεις ανάμεσα στα δύο φύλα. Δεν είναι φτιαγμένη για τους άντρες ή για τις γυναίκες. Χρειάζεται ταλαντούχους ανθρώπους που να έχουν διαφορετική οπτική στα θέματα, να έχουν νέες ιδέες, να θέλουν να καινοτομήσουν, να δημιουργήσουν. Έχει να κάνει καθαρά με το άτομο, με ταλέντα που έχει, τις δεξιότητές του, τις γνώσεις του.
- Στην πραγματικότητα αυτό που χρειαζόμαστε για τον ψηφιακό μετασχηματισμό εκτός από τις τεχνικές γνώσεις και τις ψηφιακές δεξιότητες είναι ανθρώπους που να μπορούν να συντονίσουν, να έχουν όραμα, **να έχουν συναισθηματικές – κοινωνικές δεξιότητες** που οι γυναίκες σαφώς και διαθέτουν (Bonesso, Bruni, & Gerli,, 2020; Drigas, Papoutsi, & Skianis, 2021). Έχουν οργανωτικές ικανότητες, επικοινωνιακές δεξιότητες, φαντασία και δημιουργικότητα.

Ο ψηφιακός κόσμος γίνεται πιο ανθρώπινος, με περισσότερο συναίσθημα (**artificial emotional intelligence**). Η παρουσία των γυναικών και ο ρόλος τους στη νέα ψηφιακή πραγματικότητα θεωρείται ιδιαίτερα σημαντικός. Οι ιδέες, η συναισθηματική νοημοσύνη, οι αποφάσεις, και το όραμα μέσα από την οπτική και την προσέγγιση των γυναικών μπορούν να αλλάξουν τα δεδομένα και να δημιουργήσουν άλλες προοπτικές και δυναμικές. Οι γυναίκες διαθέτουν τόσο τις τεχνικές δεξιότητες, όσο και την απαραίτητη ΣΝ (soft skills) για να συμμετέχουν στο μέλλον της τεχνητής νοημοσύνης ή/και συναισθηματικής και γενικά στην ψηφιακή εποχή σε διάφορες θέσεις (Campanile, 2019; Kahanna, 2020).

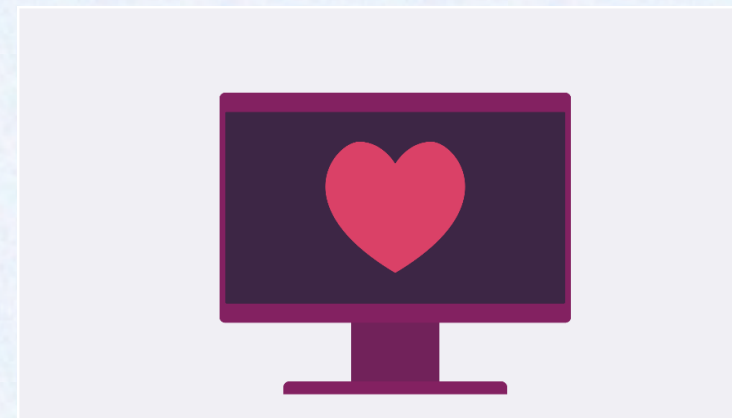


- Οι «γυναικείες» συναισθηματικές δεξιότητες είναι πολύ σημαντικές για την ψηφιακή εποχή, είτε πρόκειται για δεξιότητες φροντίδας, κοινωνικής υπευθυνότητας, διαπροσωπικών σχέσεων, ενσυναίσθησης, κριτικής σκέψης, δημιουργικής σκέψης, αναγνώρισης συναισθημάτων (λεκτικών και μη λεκτικών).
- Δεν είναι δίκαιο να ονειρευόμαστε και να μιλάμε για μια ενεργά γυναικεία συμμετοχή, εκπροσώπηση και διάδραση χωρίς ουσιαστικά να ενθαρρύνουμε τις γυναίκες να συμμετέχουν ενεργά στην οικοδόμησή του ενός τέτοιου κόσμου.

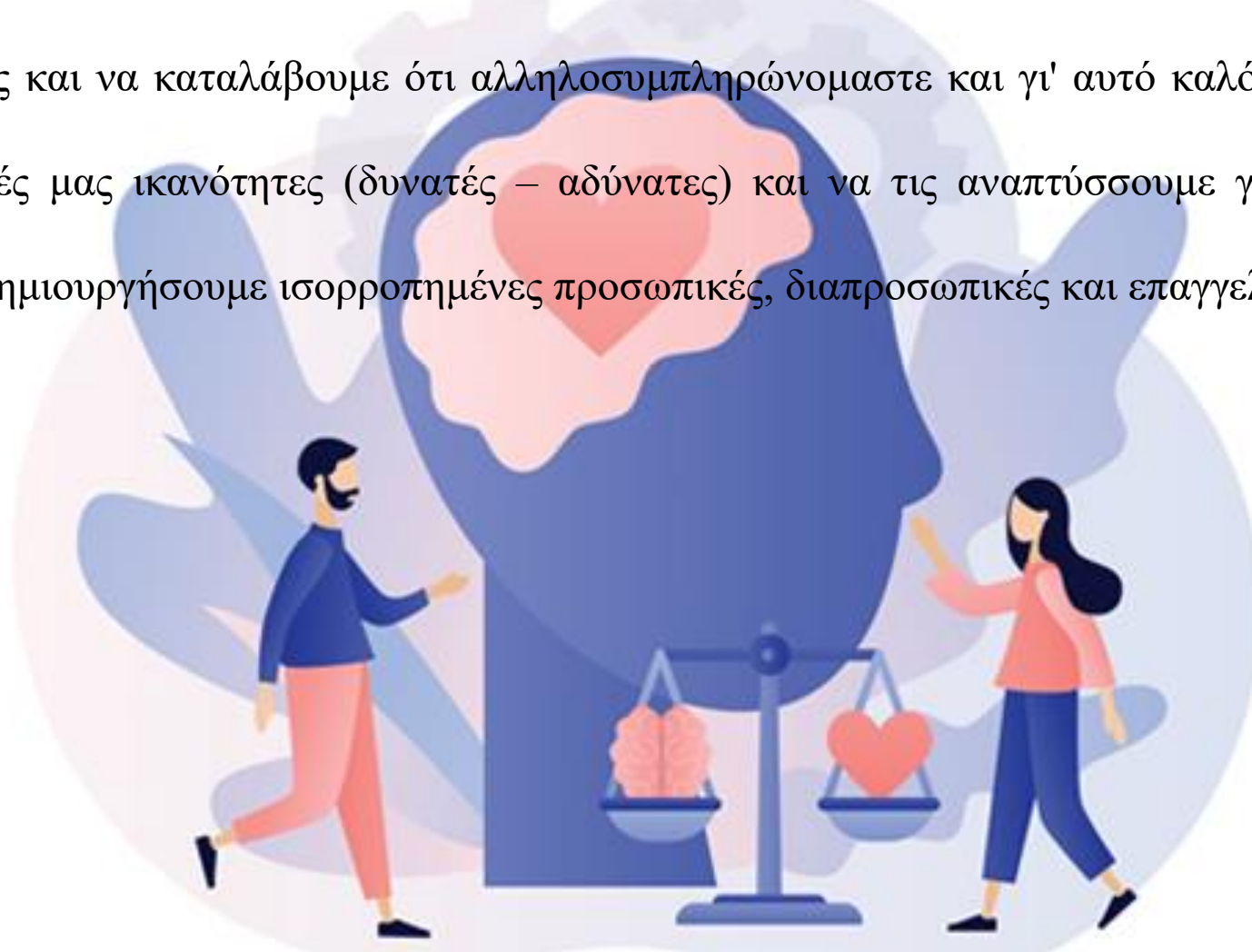
- Η ιδέα της ισότητας των φύλων ισχύει, επομένως, και για τις έννοιες των αντιλήψεων ως προς τις συναισθηματικές ικανότητες. Μία από τις λύσεις στην πορεία προς την ισότητα είναι η κατάκτηση της συναισθηματικής νοημοσύνης. Όταν αναπτύσσουμε τη συναισθηματική μας νοημοσύνη, είμαστε πιο συνειδητοποιημένοι, πιο αυθεντικοί και πιο συνδεδεμένοι με τους άλλους.
- Η ΣΝ μπορεί να αυξηθεί μέσω της εκπαίδευσης (Mattingly & Kraiger, 2017) και μεταγνωστικών και μετασυναισθηματικών στρατηγικών (Drigas, Papoutsi & Skianis, 2021). Επίσης, προγράμματα ΤΠΕ αποδομούν αρνητικά συναισθηματικά στερεότυπα, και ενισχύουν-αναπτύσσουν συναισθηματικές ικανότητες (Ucang & Limjar, 2021).



- Είναι απαραίτητο να διδαχθούν δεξιότητες συναισθηματικής νοημοσύνης και στα δύο φύλα, να εφαρμοστούν προγράμματα παρέμβασης με εργαλεία ΤΠΕ (Drigas, Papoutsis, & Skianis, 2021; Papoutsis et al., 2021) με στόχο την ανάπτυξη μιας ΣΝ μακριά από στερεότυπα και προκαταλήψεις. Τέτοιες πρακτικές μπορούν να βοηθήσουν στον εμπλουτισμό της ζωής τόσο των ανδρών όσο και των γυναικών και θα τους βοηθήσουν να ζήσουν συναισθηματικά έξυπνες ζωές με τον δικό τους τρόπο.
- Σε έναν κόσμο υψηλής τεχνολογίας, πρέπει να χρησιμοποιήσουμε εργαλεία ΤΠΕ για να αναπτύξουμε τη συναισθηματική μας ικανότητα (Gilar-Corbi et al., 2018).



Σήμερα η ταυτότητα και ο ρόλος των φύλων επαναπροσδιορίζονται, καθώς αλλάζουν οι συνθήκες ζωής. Παράλληλα, επαναπροσδιορίζεται και η σχέση τους. Ίσως είναι καιρός λοιπόν να επανεξετάσουμε τις προκαταλήψεις μας και να καταλάβουμε ότι αλληλοσυμπληρώνομαστε και γι' αυτό καλό είναι να αναγνωρίζουμε τις συναισθηματικές μας ικανότητες (δυνατές – αδύνατες) και να τις αναπτύσσουμε για να έχουμε εσωτερική ισορροπία και να δημιουργήσουμε ισορροπημένες προσωπικές, διαπροσωπικές και επαγγελματικές σχέσεις.



John Gray, Ph.D.
With a New Introduction by the Author

#1 *New York Times* Bestseller

MEN Are
from MARS,
WOMEN
Are from
VENUS



First
time ever in
paperback!

The Classic Guide to
Understanding the Opposite Sex

When men and women are able to respect and accept their differences then love has a chance to blossom.

Χωρίς προκαταλήψεις και στερεότυπα ούτε στον συναισθηματικό τομέα.



**ΣΑΣ
ΕΥΧΑΡΙΣΤΟΥΜΕ!**

Παρουσίαση: Χαρά Παπουτσή – Ειρήνη Χαϊδή

Αναφορές

- Bonesso, S., Bruni, E., & Gerli, F. (2020). Emotional and social intelligence competencies in the digital era. In Behavioral competencies of digital professionals (pp. 41-62). Palgrave Pivot, Cham.
- Campanile, G. (2019). Artificial intelligence and emotional intelligence, the contribution of women 4.0: training course of empowerment for women in Industry 4.0. *Form@ re-Open Journal per la formazione in rete*, 19(1), 412-420.
- Connolly, H. L., Lefevre, C. E., Young, A. W., & Lewis, G. J. (2019). Sex differences in emotion recognition: Evidence for a small overall female superiority on facial disgust. *Emotion*, 19(3), 455.
- Craig, A., Tran, Y., Hermens, G., Williams, L. M., Kemp, A., Morris, C., & Gordon, E. (2009). Psychological and neural correlates of emotional intelligence in a large sample of adult males and females. *Personality and Individual Differences*, 46(2), 111-115.
- Das, R. P., & Sahu, T. L. (2015). Relationship between emotional intelligence and gender difference: An empirical study. *Prabandhan: Indian Journal of Management*, 8(9), 15-23.
- Delphy, C. (2008). *Classer, dominer: qui sont les "autres"?*. La fabrique éditions. [Classify, dominate. Who are "the others"?]. Paris: La fabrique
- Drigas, A. S., & Papoutsi, C. (2018). A new layered model on emotional intelligence. *Behavioral Sciences*, 8(5), 45.
- Drigas, A., & Papoutsi, C. (2021). Nine Layer Pyramid Model Questionnaire for Emotional Intelligence. *International Journal of Online & Biomedical Engineering*, 17(7).
- Drigas, A., Papoutsi, C., & Skianis, C. (2021). Metacognitive and Metaemotional Training Strategies through the Nine-layer Pyramid Model of Emotional Intelligence. *International Journal of Recent Contributions from Engineering, Science & IT (iJES)*, 9(4), pp. 58–76.
- Papoutsi, C., Drigas, A., & Skianis, C. (2021). Virtual and Augmented Reality for Developing Emotional Intelligence Skills. *International Journal of Recent Contributions from Engineering, Science & IT (iJES)*, 9(3), 35-53.
- EUROPEAN COMMISSION. N.D. Gender Equality Strategy. Achievements and Key Areas for Action. Retrieved from: https://ec.europa.eu/info/policies/justice-and-fundamental-rights/gender-equality/gender-equality-strategy_en (04/03/2022).
- Gautam, A., & Khurana, C. (2017). Emotional Intelligence as Core Competency for Women Entrepreneurial Development. In Proceedings of the National Conference on Development of Women Entrepreneurship in India, Vidya Knowledge Park (pp. 78-86).

- Hall, J. A., & Schmid Mast, M. (2008). Are women always more interpersonally sensitive than men? Impact of goals and content domain. *Personality and Social Psychology Bulletin*, 34(1), 144-155.
- Kahanna, M. (2020). The Effectiveness of Women's Leadership in the Digital Era. *HUMANISMA: Journal of Gender Studies*, 5, 159-71.
- Khan-Woehle, S. (2015). Emotional ability among college students: an exploration of gender differences. *Journal of Young Investigators*, 29(4).
- Kong, F. (2017). The validity of the Wong and Law Emotional Intelligence Scale in a Chinese sample: Tests of measurement invariance and latent mean differences across gender and age. *Personality and Individual Differences*, 116, 29-31.
- Meshkat, M., & Nejati, R. (2017). Does emotional intelligence depend on gender? A study on undergraduate English majors of three Iranian universities. *SAGE Open*, 7(3), 2158244017725796.
- Papoutsi, C., Chaidi, I., Drigas, A., Skianis, C., & Karagiannidis, C. (2022). Emotional Intelligence & ICTs for Women and Equality. *Technium Social Sciences Journal*, 27, 253-268.
- Shehzad, S., & Mahmood, N. (2013). Gender Differences in Emotional Intelligence of University Teachers. *Pakistan Journal of Social & Clinical Psychology*, 11(1).
- Turner, S. S. (1999). Intersex identities: Locating new intersections of sex and gender. *Gender & society*, 13(4), 457-479.
- Ucang, J. T., & Limjap, A. A. (2021). Understanding the emergent attributes of 21st-century mathematics teachers in Bukidnon. *Technium Soc. Sci. J.*, 22, 269.
- Women, U. N. (1995). Beijing Declaration and Platform for Action-Beijing+ 5 Political Declaration and Outcome.
- Women, U. N. (2015). The Beijing declaration and platform for action turns 20.
- Wood, W., & Eagly, A. H. (2012). Biosocial construction of sex differences and similarities in behavior. In *Advances in experimental social psychology* (Vol. 46, pp. 55-123). Academic Press.